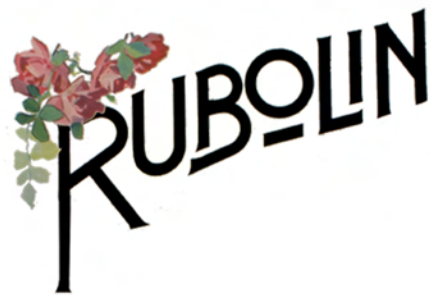


Restauración de un cartel publicitario



El Cartel forma parte de la colección del Museo del Objeto del Objeto (MODO) y fue intervenido durante los meses de enero a junio de 2015 en el Seminario Taller de Restauración de Documentos y Obra Gráfica en Papel (STRDOGP) de la ENCRyM.

Este impreso efímero de principios del siglo XX (que no fue realizado con el fin de conservarse) ha llegado a nuestros días principalmente por sus características estéticas, su rareza y como un objeto coleccionable. Se llevó a cabo una investigación académica para poder conocer su historia, uso, fabricación, materiales y desarrollar una interpretación del objeto tomando en cuenta su significado actual para la toma de decisiones durante su intervención.

Los esmaltes y barnices Rubolin, pertenecieron a la compañía de Eugenio Talleri, empresa fundada en 1892, dedicada a la fabricación de mosaicos y pinturas, distribución de importaciones y materiales finos para la decoración y artículos de tlapalería. La compañía fue muy próspera; contaba con la fábrica "La Estrella", oficinas y varias sucursales en la Ciudad de México y una en la ciudad de Guadalajara.

El diseño contiene tipografía, formas orgánicas y elementos botánicos influenciados por el Art Nouveau, sin embargo, estos elementos conviven con productos industriales de la modernidad, creando una imagen muy particular.

100 cm.

El cartel formó parte de un discurso publicitario, para comercializar productos "finos" en la creciente industrialización que experimentaba el país y para una sociedad con nuevas necesidades de productos útiles.



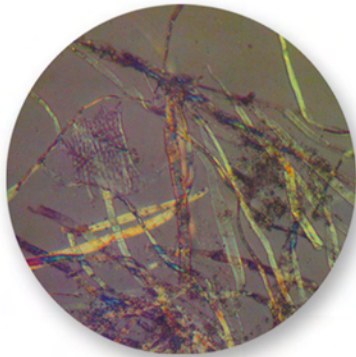
70 cm.

Se interpreta a la Naturaleza como alegoría que dota a su creación (las flores) de belleza y femineidad propias del estilo Nouveau; influenciado por las aspiraciones europeas afrancesadas de la época.

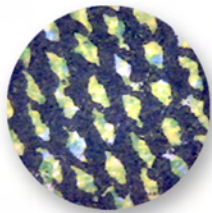
Se pudieron comparar los objetos que aparecen en el cartel, los cuales a diferencia de éste vienen etiquetados en español con la insignia de una estrella, probablemente de la fábrica de Talleri Co.

En las latas del cartel aparece la fecha 1908 y la documentación más reciente fue el álbum de 1925, por lo que situamos la producción del cartel entre estos años.

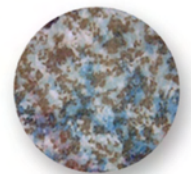
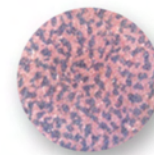
La técnica de impresión utilizada para el cartel fue una técnica planográfica, llamada cromatolitografía. El proceso consiste en la superposición de capas de colores, las cuales son realizadas sobre un soporte de piedra y se imprimen mediante una máquina. En este caso se encontraron más de 16 tintas oleosas. Talleri y Co. contaba con un taller de litografía para etiquetas y publicidad por lo que el tiraje de carteles seguramente se realizó ahí.



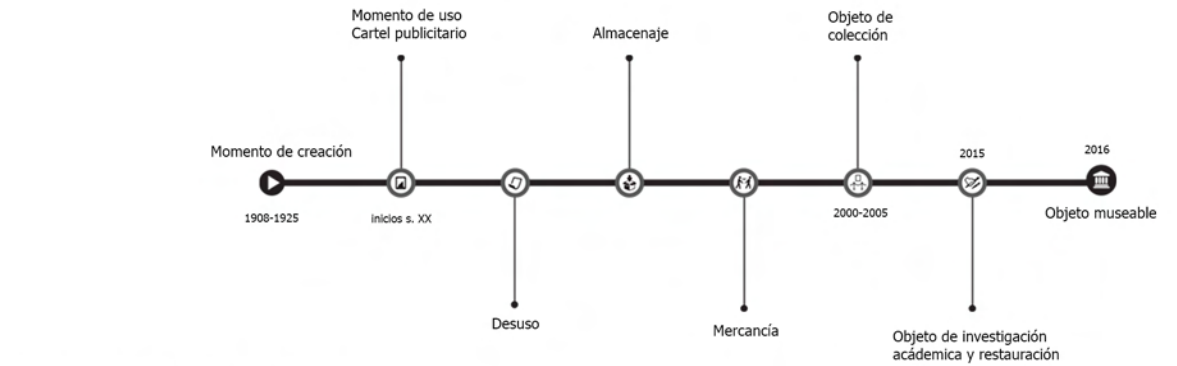
Fibras de pulpa de madera, indican que el soporte de papel fue elaborado mediante un proceso industrial.



Colores generados por una sola capa de tinta.



Mezclas ópticas generadas por dos o más capas de tinta.



La insignia de "Brooklyn Varnish" (empresa estadounidense de finales del siglo XIX) presenta la imagen del puente de Brooklyn inaugurado en 1883, como símbolo de modernidad de aquella época. Se puede inferir que la marca quizá exportaba sus productos o bien, le brindaba prestigio a los productos Rubolin.



Las tendencias actuales del mercado están marcadas por la recuperación de objetos de épocas pasadas por reminiscencias o nostalgias.

A partir del análisis de la historia de vida del objeto, se pudo determinar su importancia, los datos que aporta, porqué y cómo se debe de conservar. El uso anterior del cartel fue publicitario y actualmente revalorado como objeto museable por su valor estético. Como documento, es una fuente de información primaria. Habla de una época en donde la publicidad es dirigida especialmente a ciertas clases sociales, ésta comienza a cobrar relevancia y a desarrollarse mediante mensajes gráficos, a su vez, el cartel es un producto comercial testigo de prácticas sociales, de discursos y formas de ver particulares de la época.

También aportó información tecnológica, ya que su materialidad habla de una industrialización del soporte del papel y la producción de imágenes en serie por medio de procedimientos técnicos y mecanizados como la cromolitografía.

El valor asociativo del objeto está relacionado con la marca de una compañía prestigiosa, que producía y distribuía productos de calidad, además, en conjunto con otros objetos pertenecientes a la marca, forman una colección muy apreciada por un coleccionista debido a su rareza y afectos.

Anuncios publicitarios en prensa de la época, dirigidos a la clase media y alta del país.

Barnices
"Rubolin"
para
Edificios, Muebles
y Carruajes



Barniz
Imitación Madera
para
Muebles y Pisos
"Rubolin"



EUGENIO TALLERI Y CIA.
Ja. Nuevo México 65 y 66. Sucursal: 5a. Tacuba 71
México, D. F.

Todas las señoras cuidadas
del interior de su casa
— USAN —
EL BARNIZ EXGELSIOR
"RUBOLIN"



Para renovar toda clase de
muebles y objetos barnizados,
como:
Reposos, lavabos, camas
de madera, escritorios, pianos,
alfas, máquinas de coser y de
escribir, etc.

EUGENIO TALLERI Y CIA.
Ja. Nuevo México 65 y 66. Sucursal: 5a. Tacuba 71
México, D. F.

Barniz al alcohol
"RUBOLIN"



EN 12 COLORES
DISTINTOS

PUAN
MUESTRARIOS

Barniz superior de aceptación universal,
preparado para uso inmediato
sobre metales, madera, cueros, paja, vidrio,
papel, cuadros, etc.

EUGENIO TALLERI Y CIA.
Ja. Nuevo México 65 y 66. Sucursal: 5a. Tacuba, 71
México, D. F.



Tinte Mate para Madera
"RUBOLIN"

En
Ocho Colores
Distintos.



Si se emplea sobre
madera natural
permite obtener
la imitación que
se desea. Se aplica
fácilmente con
una brocha para
barnizar.

ENTASADO EN FRASCOS DE 210 GR. Y EN BOTES DE 1 GALON.

EUGENIO TALLERI Y CIA.
Ja. Nuevo México 65 y 66. Sucursal: 5a. Tacuba 71
México, D. F.

Tinte Mate para Madera
"RUBOLIN."


EN
OCHO COLORES
DISTINTOS.



Si se emplea sobre
madera natural
permite obtener
la imitación que se
desea. Se aplica
fácilmente con
una brocha para
barnizar.

ENTASADO EN FRASCOS DE 210 GR. Y EN BOTES DE 1 GALON.

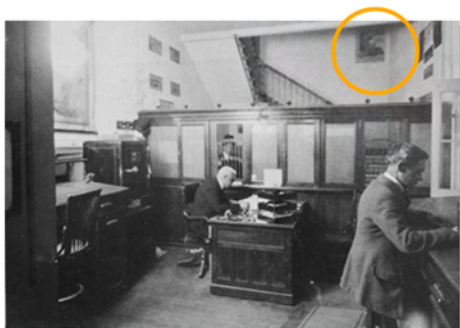
EUGENIO TALLERI Y CIA.
Ja. Nuevo México 65 y 66. Sucursal: 5a. Tacuba 71
MEXICO, D. F.

 **RUBOLIN**

En "El mundo ilustrado" se encontró
una reproducción exacta del
cartel en miniatura.

Elemento decorativo en la compañía Talleri y Co.

Los hallazgos documentales de fuentes primarias, tales como fotografías, permitieron observar al objeto en uso, presente en la vida cotidiana como un elemento decorativo y emblemático dentro de la misma compañía. Muestra su relación espacial en la vida cotidiana dentro de las instalaciones y oficinas de la compañía Talleri.



Contaduría y caja, 1925.



Despacho del director técnico.



Despacho del director comercial, 1925.



Despacho general, 1925.



Maquina litográfica de Talleri y Co., 1925.

Alteraciones e intervenciones anteriores

La alteración más relevante y que afecta el valor estético e histórico de la pieza fue el adhesivo impregnado en la cara posterior del cartel, mientras que los demás deterioros atentaban sólo contra la estabilidad estructural. Así, la propuesta de intervención se basó principalmente en la correcta interpretación del mensaje para el espectador y en asegurar la estabilidad estructural.

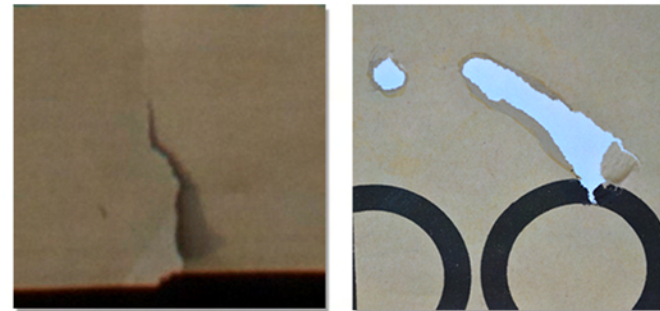
Alteraciones menores



Arrugas, abrasiones y polvo superficial asociados principalmente al uso y almacenaje.

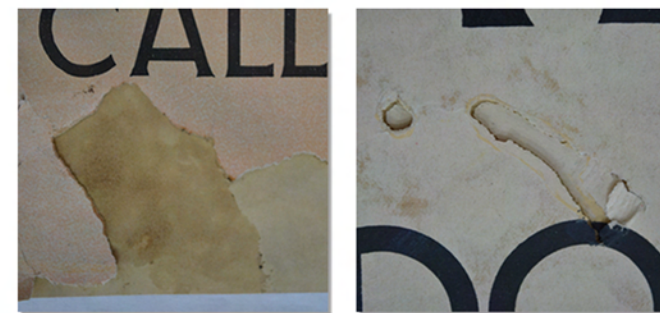


Las alteraciones más notorias fueron las manchas de un adhesivo.



Dobleces, roturas y faltantes, provocados por la manipulación y uso.

Intervenciones anteriores

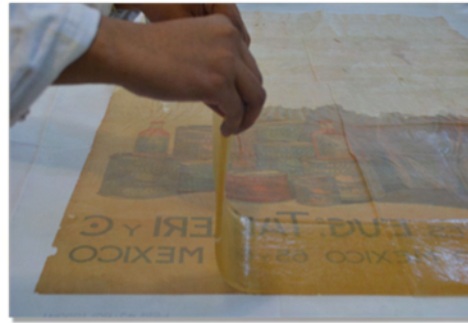


Soporte de cartulina adherido en la parte posterior del cartel y pintura acrílica en algunos faltantes pequeños, en algún momento se intentó reparar para su uso.

Los procesos de intervención



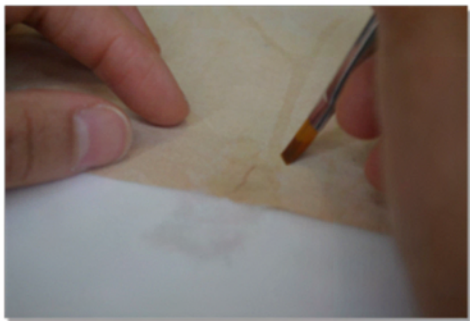
Limpieza superficial.



Aplicación de geles rígidos.



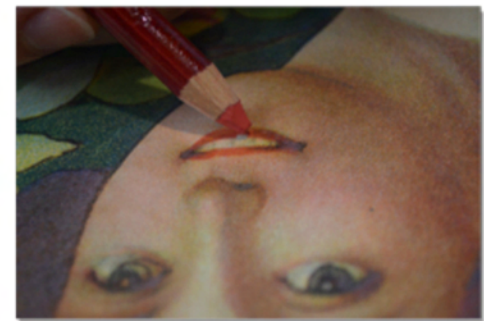
Lavado acuoso.



Refuerzos de papel japonés.



Injertos.



Reintegración cromática.

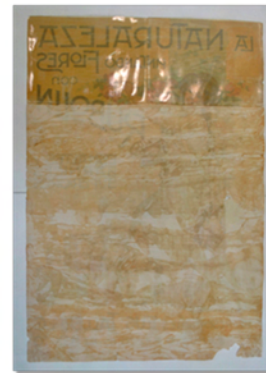
Aplicación de geles rígidos

Después de realizar diferentes pruebas de solubilidad en las tintas, se decidió que el mejor método para retirar el adhesivo impregnado sería la aplicación de geles rígidos de acetona, los cuales se elaboraron en el Laboratorio de Enseñanza de la ENCRyM.

Un gel rígido permite que el solvente actúe de forma localizada en la superficie de las manchas sin humectar demasiado y para evitar disolver las tintas, por otra parte, absorbe el adhesivo mediante ósmosis. Finalmente para evitar residuos y devolver plano se realizó un lavado acuoso posterior.



Inicio



Durante el proceso.



Resultado

Resultados

El estudio del cartel publicitario Rubolin, permitió conocer más acerca de los mensajes publicitarios de la época, la relación de dicha publicidad con otros objetos de la colección del MODO y poner a prueba la aplicación de geles rígidos para la limpieza de obra en soportes de papel.

Realización

Angélica Vásquez Martínez

Agradecimientos

STRDOGP, ENCRyM
Laboratorio de Enseñanza ENCRyM
Laboratorio de Biología ENCRyM
Museo MODO

Fuentes consultadas

Appelbaum, Bárbara (2010) Conservation treatment methodology.
Londres: Routledge

Talleri, Eugenio (1925) Álbum fotográfico: Eugenio Talleri y Cia. Sucri
México, 1925

Hemerografía:

- Anuncio de productos Rubolin (1911, 10 de diciembre). El mundo ilustrado, p. 4.
- La naturaleza pintando flores con Rubolin (1913, 4 de mayo). El mundo ilustrado, p. 27.
- Barniz excelsior Rubolin (1912, 22 de diciembre). El mundo ilustrado, p. 23.
- Tinte mate para madera Rubolin (1911, 15 de octubre). El mundo ilustrado, p. 2.
- Barniz al alcohol Rubolin (1912, 12 de mayo). El mundo ilustrado, p. 26.

